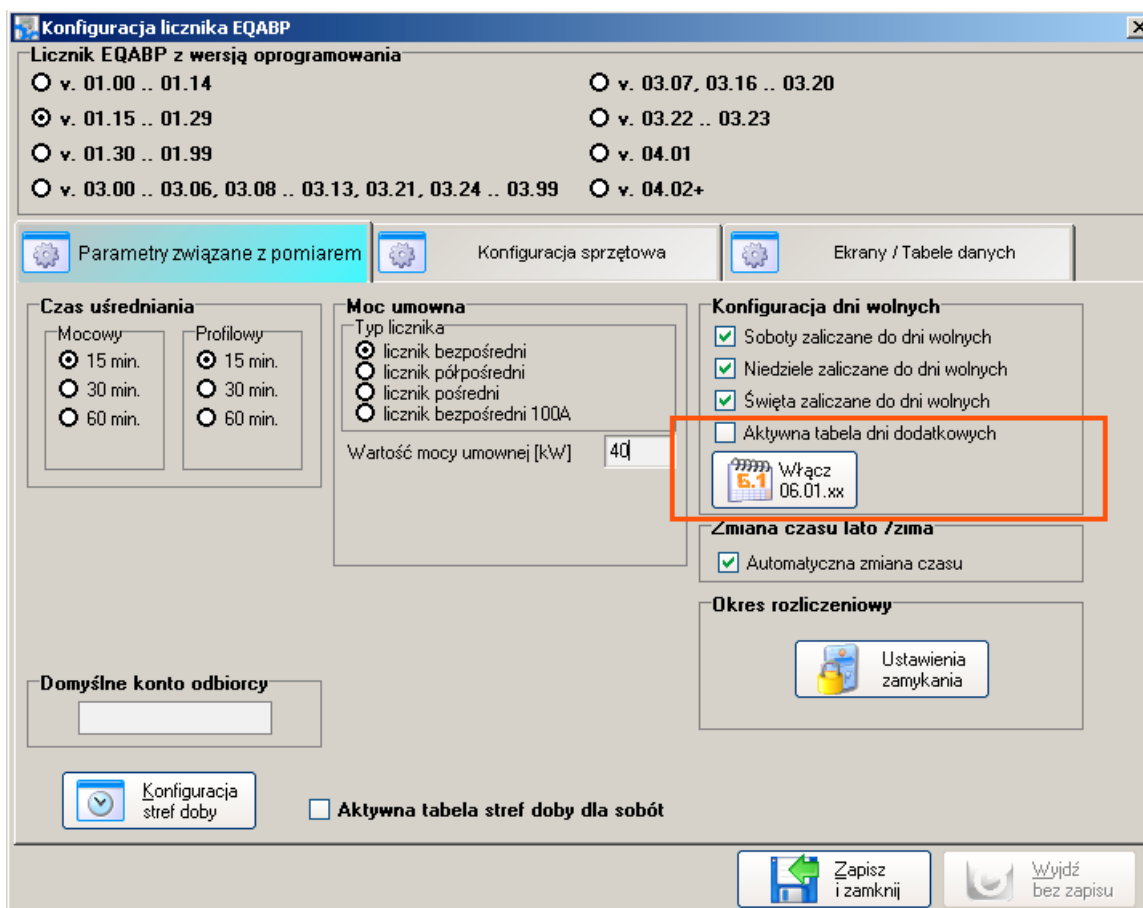


Programowanie dnia „6 stycznia” jako dnia świątecznego, wolnego od pracy w wyrobach produkcji ZEUP Pozyton z wykorzystaniem oprogramowania narzędziowego SOLEN w wersji 02.12 lub wyższej.

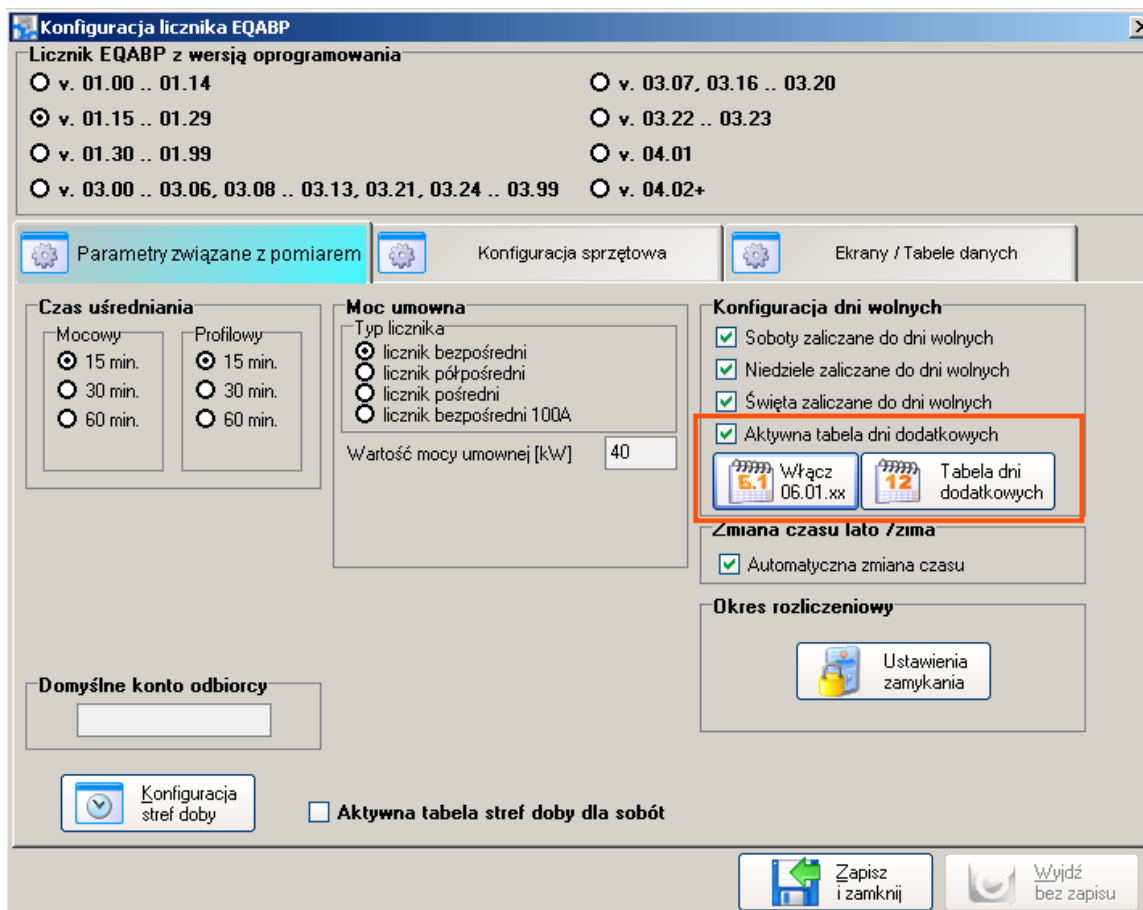
I. Postępowanie dla liczników LAP, EAP, FAP, EQABP, FQABP, EABM, EQM, sEA

- 1) W konfiguracji licznika należy kliknąć przycisk „Włącz 06.01.xx” przedstawiony na poniższym rysunku (Rys. 1).

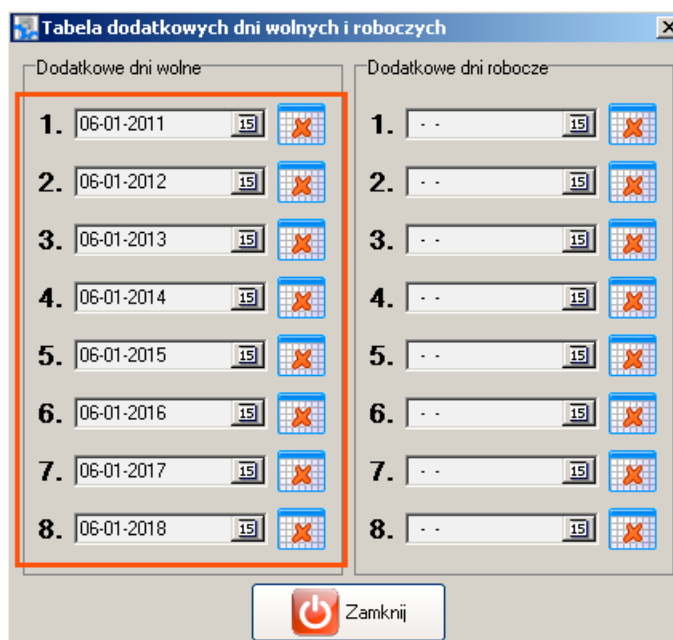


Rys. 1 Okno konfiguracji z nowym przyciskiem „Włącz 06.01.xx”

- 2) Po tej operacji program automatycznie zaznaczy w konfiguracji opcję „Aktywna tabela dni dodatkowych”, pojawi się przycisk „Tabela dni dodatkowych” (Rys. 2). Oprócz tego program automatycznie wypełni tabelę dodatkowych dni wolnych pozycjami „6 stycznia” (Rys. 3) na najbliższe 8 lat (okres legalizacji licznika). Podgląd zadeklarowanych dni można obejrzeć poprzez kliknięcie przycisku „Tabela dni dodatkowych”.



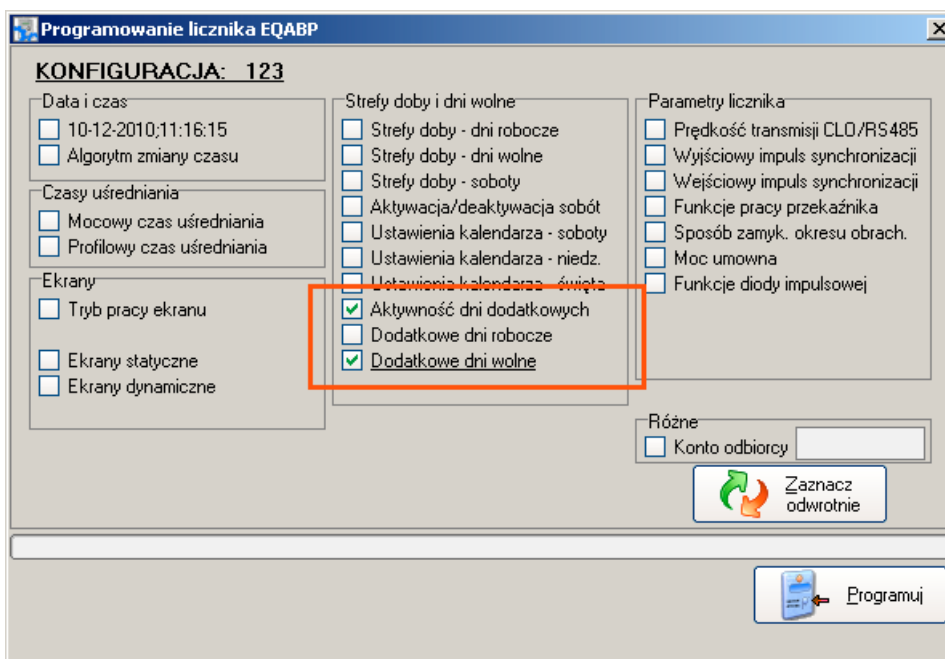
Rys. 2 Okno konfiguracji po kliknięciu przycisku „Włącz 06.01.xx”



Rys. 3 Okno tabeli dni dodatkowych z datami wypełnionymi automatycznie przez program

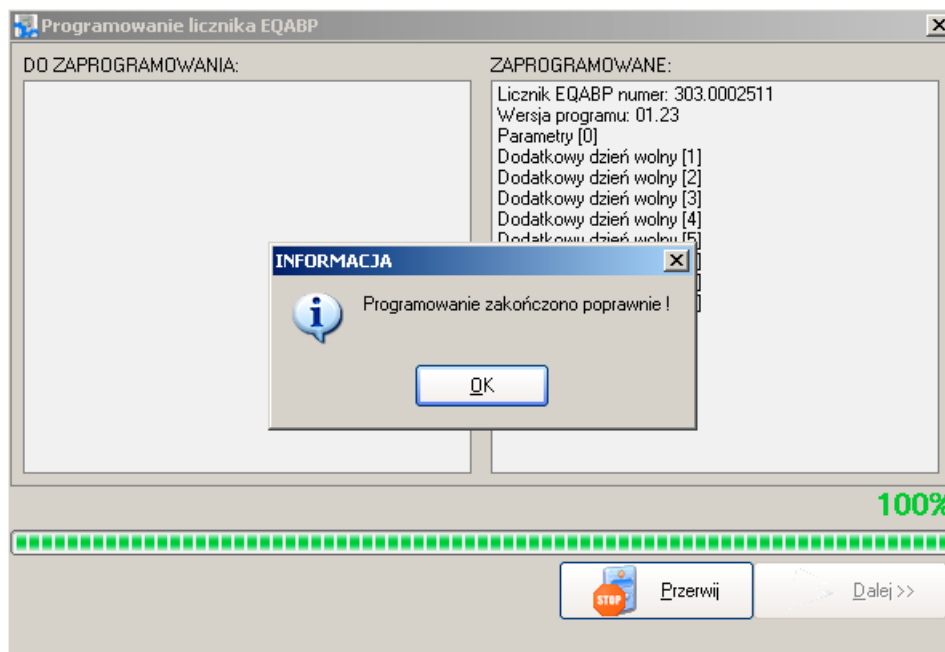
- 3) Po utworzeniu konfiguracji należy przejść do programowania licznika z wykorzystaniem tej konfiguracji. Aby zmienić kalendarz w liczniku, w celu uwzględnienia daty „6 stycznia” jako nowego święta, w oknie wyboru

parametrów do zaprogramowania (Rys. 4) należy zaznaczyć parametry „Aktywność dni dodatkowych” oraz „Dodatkowe dni wolne”.



Rys. 4 Okno wyboru parametrów do programowania

- 4) Po przejściu w tryb programowania i poprawnym zakończeniu procesu programowania (Rys. 5) licznik jest już skonfigurowany w taki sposób, aby dzień „6 stycznia” na najbliższe 8 lat był traktowany przez licznik jako święto.



Rys. 5 Okno potwierdzające poprawność procesu programowania licznika

II. Postępowanie dla liczników LZM, LZQM i LZQJ

W konfiguracjach liczników tych typów nie ma konieczności wprowadzania jakichkolwiek zmian, konieczne jest jedynie ponowne zaprogramowanie kalendarza dni wolnych za pomocą programu SOLEN w wersji 02.12 lub wyższej.

III.

W przypadku problemów z konfiguracją liczników prosimy o kontakt z działem TI w ZEUP Pozyton tel. 34 366 44 95 wew. 47 i 70 lub e-mail informatyka@pozyton.com.pl.

Uwaga:

W programie SKADEN (od wersji 03.18) dzień „6 stycznia” od 2011 roku automatycznie jest dniem świątecznym, wolnym od pracy.

IV. Postępowanie dla rejestratorów KWMS-3

W rejestratorze KWMS-3 parametryzację dni wolnych przeprowadza się za pomocą klawiatury urządzenia. Edycję tego parametru wykonuje się dla bieżącego roku kalendarzowego. W związku z powyższym parametryzację dnia „6 stycznia” jako dnia świątecznego, wolnego od pracy, należy zaprogramować w dniach od 1 do 5 stycznia danego roku kalendarzowego.

Procedura w/w parametryzacji jest następująca:

- a) wybranie z menu głównego „8 - Okr. obr.”
- b) wybranie z podmenu jw. „2 - Dekl. dni wolnych”,
- c) wybranie z klawiatury miesiąca „1” na ekranie „Dni wolne w 2011 r. miesiąc:
”
i potwierdzenie klawiszem „↵”,
- d) wybranie z klawiatury dnia „6” i akceptację klawiszem „↵”,
- e) powrót do menu głównego poprzez naciśnięcia klawisza „Esc” „Esc” „Esc”,
- f) zapisanie ustawień poprzez wybranie z menu głównego „6 - Zapis” podając hasło
i przyciskając klawisz „↵”.

Hasło jest sześciocyfrowe w formacie *mmdgg* gdzie:
mm - cyfry miesiąca z ewentualnym zerem nieznaczącym,
dd - cyfry dnia z ewentualnym zerem nieznaczącym,
gg - cyfry godziny z ewentualnym zerem nieznaczącym.

Sprawdzenie poprawności wprowadzonej daty jest możliwe poprzez ponowne wyświetlenie ekranu, naciskając klawisze wg pkt. a), b) i c).

V. Postępowanie dla rejestratorów KWMS-2

W rejestratorze KWMS-2 parametryzację dni wolnych przeprowadza się za pomocą klawiatury urządzenia. Edycję tego parametru wykonuje się dla bieżącego

roku kalendarzowego. W związku z powyższym parametryzację dnia „6 stycznia” jako dnia świątecznego, wolnego od pracy należy zaprogramować w dniach od 1 do 5 stycznia danego roku kalendarzowego.

Procedura w/w parametryzacji jest następująca:

- a) nacisnąć w kolejności klawisze „←”, „L”, „LD”, „1”, „←”,
- b) wprowadzić hasło i potwierdzić klawiszem „←”,
- c) wprowadzić miesiąc i dzień w postaci „0106” i potwierdzić klawiszem „←”.

Wprowadzone parametry są potwierdzane wydrukiem w postaci: „ . 01 . 06 . 1 ”.

Hasło wprowadzane do rejestratora KWMS2 opisane w pkt. b) jest dwucyfrowe w formacie *md* gdzie:

m - druga cyfra miesiąca,
d - druga cyfra dnia.

Wydruk wprowadzonych do rejestratora KWMS2 dni wolnych uruchamiany jest po naciśnięciu w kolejności klawiszy: „←”, „L”, „L”.

Na taśmie papierowej w kolejnych wierszach zostaną wydrukowane wprowadzone dni wolne.

Wydruk wiersza z dniem „6 stycznia” przedstawia się następująco: „ 6 . 1 . 6 ”.

VI.

W przypadku problemów z konfiguracją rejestratorów prosimy o kontakt z działem HS

w ZEUP Pozyton tel. 34 366 44 95 wew. 20 i 30 lub e-mail serwis@pozyton.com.pl.